



ITALIA Centralina mod. SE68 e SE66G 

manuale

VERS.15092011-1357

**Mod. SE68 mod SE66G
Controllo semaforico con
sonda allagamento e
visualizzatore di allagato**



Descrizione

Il sistema è costituito da:

- una centralina semaforica a senso unico alternato mod SE68 mod SE66G con funzione di allarme allagamento
- lanterne semaforiche
- visualizzatore di allarme con il controllo sonda allagamento
- sonde rivelatrici.

La centralina semaforica controlla le lanterne semaforiche e gestisce il segnale di allagamento proveniente dal visualizzatore di allarme.

Il visualizzatore di allarme espone una scritta ALLAGATO, che lampeggia in caso di allagamento e ha all'interno il controllo delle sonde allagamento e una batteria tampone. La batteria permette il funzionamento del controllo sonda e l'eventuale conseguente lampeggio della scritta ALLAGATO per un periodo di 10 ore se manca la corrente di rete.

Caratteristiche tecniche

Alimentazione centralina semaforica 220v 50 hz

Controllo lanterne con triac 12A 600v

Alimentazione visualizzatore 220v 50 hz

Alimentazione sonda 6V galvanicamente isolato dalla rete

Alimentazione lanterne in funzione delle lampade e della tensione applicata

Batteria tampone 6 Volt 6 Ah

Visualizzazione delle

descrizioni delle fasi

tempi di ogni fase

Programmazione di

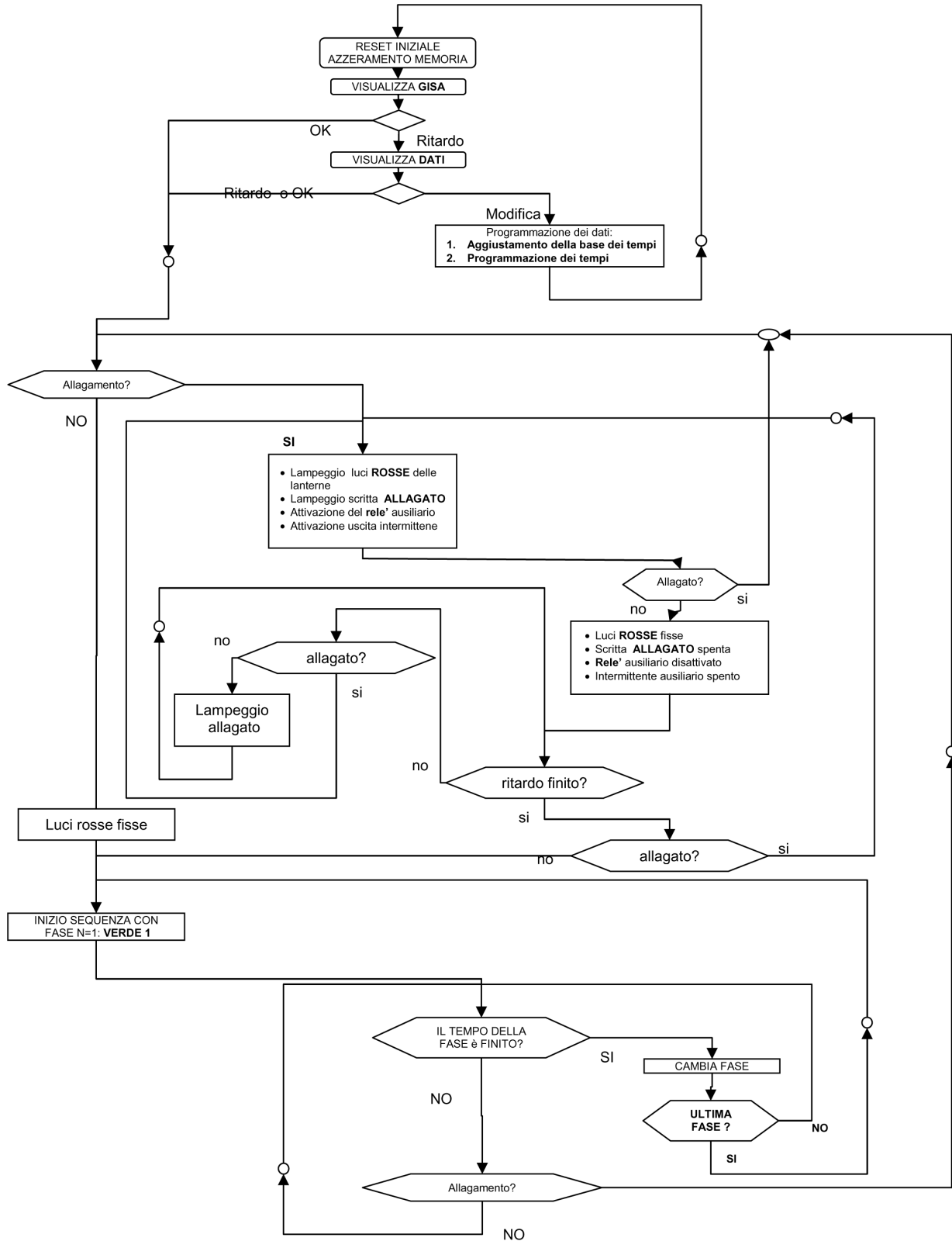
- Aggiustamento della base dei tempi
- Tempo fase verde 1
- Tempo fase giallo 1
- Tempo fase rosso 1
- Tempo fase verde 2
- Tempo fase giallo 2
- Tempo fase rosso 2

Lanterne tricolore o bicolore

L'AGGIUSTAMENTO della BASE DEI TEMPI (già effettuato in fabbrica) serve a rendere piu' precisa la durata delle fasi.



DIAGRAMMA DELLA CENTRALINA





Descrizione della programmazione della centralina

All'accensione si visualizza la scritta **GISA**. Dopo un ritardo, o premendo il pulsante **MODIFICA**, si visualizza la scritta **DATI**. Premendo il pulsante **MODIFICA** si va nella sequenza di programmazione.

La programmazione ha inizio con

- 1- Aggiustamento della base dei tempi
- 2- Prima fase verde 1
- 3 - Seconda fase giallo 1
- 4- Terza fase rosso 1
- 5- Quarta fase verde 2
- 6- Quinta fase giallo 2
- 7- Sesta fase rosso 2

Alla fine resettare per il normale funzionamento.

Descrizione del funzionamento

All'accensione si visualizza la scritta **GISA**. Dopo un ritardo, o premendo il pulsante **MODIFICA**, si visualizza la scritta **DATI**. Dopo un ulteriore ritardo, o premendo il pulsante **OK**, inizia la sequenza di normale funzionamento preceduta dalla fase temporizzata di tutto rosso.

Durante il funzionamento normale si visualizzano alternativamente la scritta che ci informa della fase in esecuzione e il tempo di durata della fase, ovvero quanto manca alla fine della fase. Contemporaneamente sulla scheda di fondo si può verificare l'accensione del led spia della fase in esecuzione; ciò per ogni fase in esecuzione.

Sia durante il funzionamento di una qualunque fase, sia durante la fase di tutto rosso, se si verifica la eventualità di un allagamento **rivelato anche da una sola delle sonde GISA**, si ha l'immediata l'attivazione del relè, il lampeggio della scritta **ALLAGATO**, il lampeggio delle luci rosse delle lanterne e l'attivazione dell'uscita **INTERMITTENTE**. Quando si ripristina la condizione di non allagamento, **rivelato da tutte le sonde GISA nessuna esclusa**, si ripristina la fase di tutto rosso e solo alla fine di questa, se sussistono le condizioni di non allagamento rivelate dalle sonde Gisa, si ripristina la sequenza di normale funzionamento con la fase di verde 1. In caso contrario si ripete la sequenza di allagamento vista prima.



AGGIUSTAMENTO BASE DEI TEMPI

Accensione	Si visualizza la scritta GISA
Dopo un ritardo, o premendo il pulsante MODIFICA ,	Si visualizza la scritta DATI
Premere il pulsante MODIFICA	Si visualizza la scritta AGG. Aggiustamento
Premere il pulsante MODIFICA ancora MODIFICA si incrementa di 1	Si visualizza per esempio la scritta -05
Premere il pulsante OK	Si visualizza la scritta AGG. confermando il valore
Se si preme il pulsante OK	Si esce dalla programmazione dell'aggiustamento
Se si preme il pulsante MODIFICA	Si ritorna alla programmazione dell'aggiustamento



Programmazione della FASE

Selezione della FASE

Accensione	Si visualizza la scritta GISA
Dopo un ritardo, o premendo il pulsante MODIFICA ,	Si visualizza la scritta DATI
Premere il pulsante MODIFICA	Si visualizza la scritta AGG. Aggiustamento
Premere il pulsante OK	Si visualizza la scritta FASE
Si preme il pulsante MODIFICA si può selezionare il numero della fase	Si visualizza esempio la scritta F. 03. FASE 3
Si preme il pulsante MODIFICA si incrementa la fase	Si visualizza la scritta F. 04. FASE 4
Il pulsante OK per confermare la selezione della fase, MODIFICA per riscegliere una nuova fase	Con OK si visualizza esempio la scritta FASE
Il pulsante OK per confermare la fase da modificare	Si visualizza la scritta F. 04. FASE 4
Il pulsante MODIFICA per modificare il tempo subito o attendere un ritardo.	Si visualizza il colore della fase es. VE. 02. FASE VERDE 02 dopo breve ritardo la scritta MIN: minuti e secondi da modificare.

PUNTO A

PUNTO B

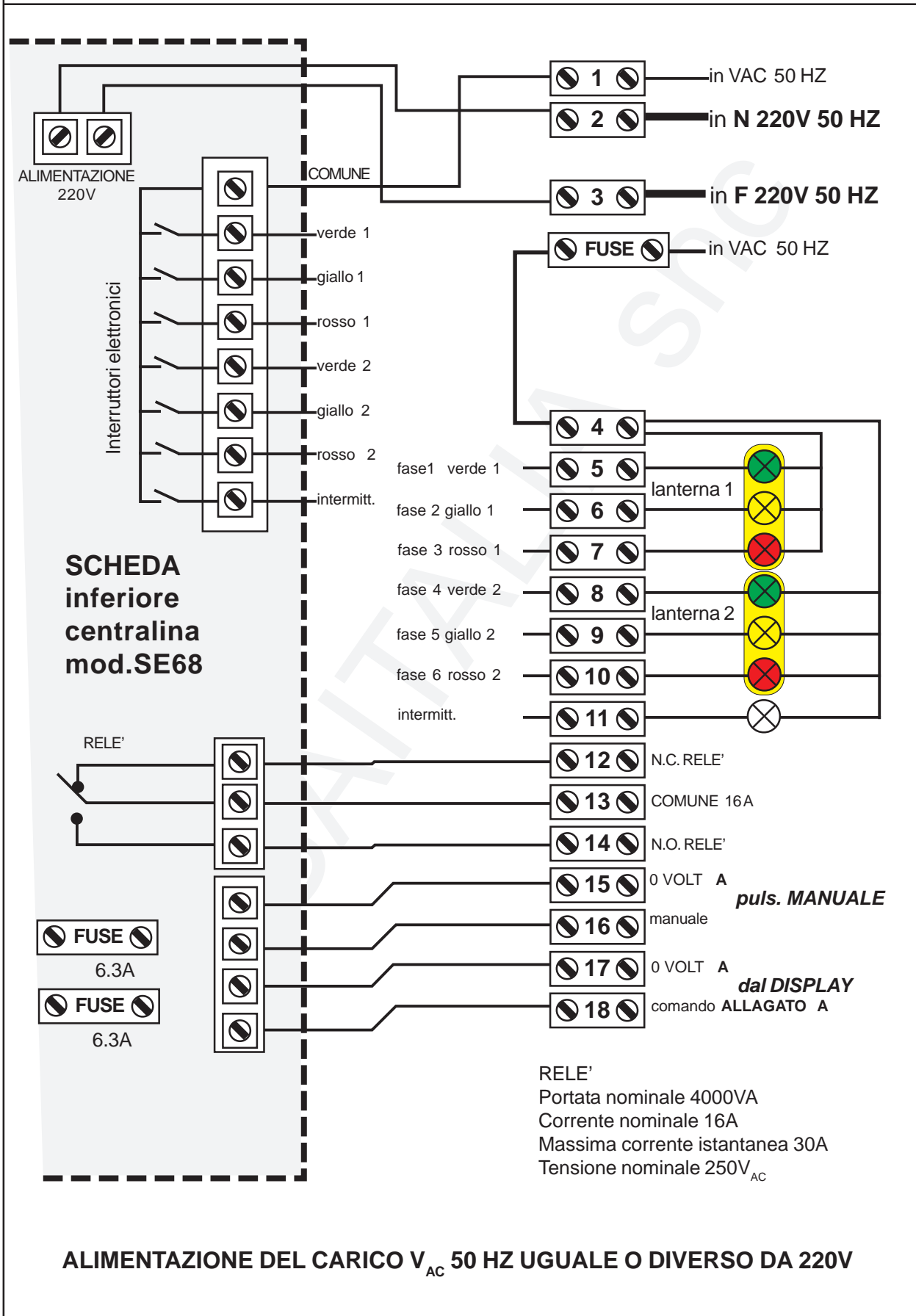


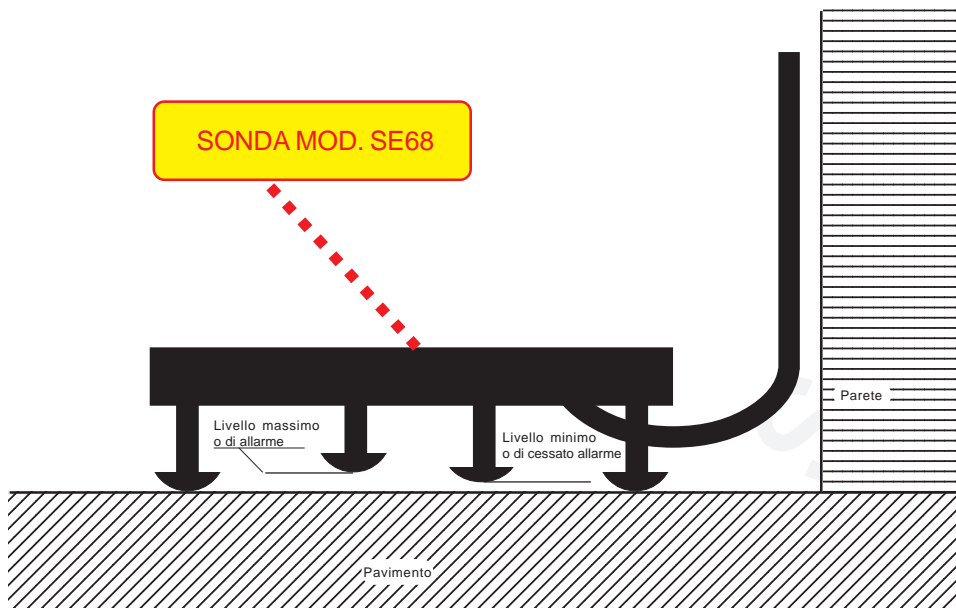
Continua programmazione della FASE

Programmazione della DURATA della FASE

Si preme il pulsante MODIFICA	Si visualizza la scritta XX.-- MIN.SEC
Si preme ancora il pulsante MODIFICA si incrementano le prime due cifre; i minuti. Se nel frattempo si preme anche OK le cifre si decrementano, ancora anche Ok si incrementano e così via.	
Si preme il pulsante OK da solo si passa ai secondi .	Si visualizza la scritta --.yy MIN.SEC
Si preme ancora il pulsante MODIFICA si incrementano le seconde due cifre; i secondi. Se nel frattempo si preme anche OK le cifre si decrementano, ancora anche Ok si incrementano e così via.	Si visualizza la scritta --.yy MIN.SEC
Si preme il pulsante OK	Si visualizza la scritta FASE
Si preme il pulsante OK	Si va alla programmazione della durata della fase successiva.
Si preme il pulsante MODIFICA	Si ritorna alla selezione della fase da programmare PUNTO B
Se INVECE si preme il pulsante OK si va al PUNTO A	

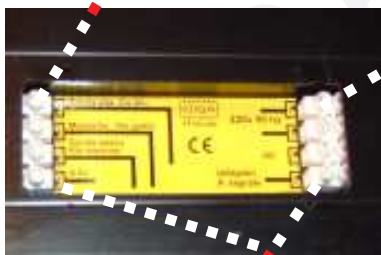
Premere il pulsante RESET per iniziare.





- Le sonde sono parallelabili ovvero si possono montare in parallelo piu' sonde in piu' zone.
- Il segnale di ALLARME è generato dalla prima sonda che rileva l'acqua al livello massimo.
- Il segnale di cessato ALLARME è generato allorquando tutte le sonde rilevano l'acqua al di sotto del livello minimo.

Il collegamento dei fili delle sonde va effettuato sotto il display



Alimentazione
220v 50 hz

Due fili del segnale di allarme da collegare alla centralina



SONDA MOD. SE68

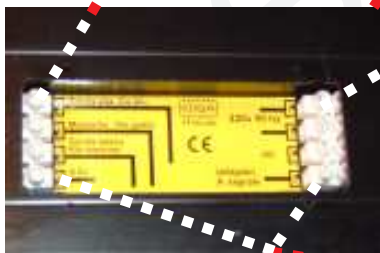


In condizioni di non allagamento si visualizza la scritta allagato , ma spenta.

In caso di allagamento si visualizza la scritta ALLAGATO lampeggiante.



Il collegamento dei fili delle sonde va effettuato sotto il display



Alimentazione
220v 50 hz

Due fili del segnale di allarme
da collegare alla centralina

Visualizzatore con controllo sonda